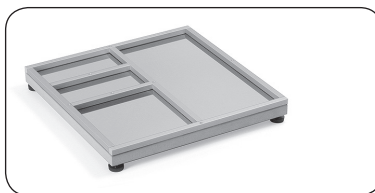


# Gildewerk Plaquet

MGP-00010 Plaquet  
MGP-00020 Plaquet groot

©2010 Gildewerk NL

Wijzigingen voorbehouden. Op alle leveringen en diensten van Gildewerk zijn de voorwaarden van toepassing, die zijn gedeponeerd bij de arrondissementsrechtbank te Haarlem.



# Gildewerk

www.gildewerk.com

## Nederland

Gildewerk B.V.  
A. Hofmansweg 41  
NL-2031 BH Haarlem  
T 31-(0)23-532.22.55  
F 31-(0)23-534.09.65  
E holland@gildewerk.com

Lees voor gebruik deze handleiding aandachtig door. Hebt u eventueel nog vragen, neem dan contact op met Gildewerk.

## Productbeschrijving

De magnetische Plaquet bestaat uit de volgende onderdelen:

- Houten onderplaat
- Metalen plaat
- Magnetische verdeelstrips (7 stuks)
- 4 Stelvoetjes
- Waterpasje

De meeste onderdelen zijn los te verkrijgen.

## Eerst gieten... en dan toveren!

Schervenkaarsen, natuursteenkaarsen, stippenkaarsen, gestapelde, gebogen of gerolde kaarsen. Deze en nog veel meer soorten kaarsen, maakt u met behulp van de Plaquet van Gildewerk.

Dit handige hulpmiddel bestaat uit een metalen plaat met houten onderplaat en magnetische verdeelstrips in verschillende lengtes. Met de strips bakent u (delen van) de Plaquet lekdicht af. Dankzij de stelvoetjes aan de onderzijde kunt u de Plaquet waterpas zetten. Een waterpasje is bijgeleverd.

## Werkbeschrijving

1. Plaats de Plaquet op een tafel of werkblad.
2. Zet de plaat waterpas met behulp van de stelvoetjes en het waterpasje.
3. Knip herbruikbaar bakpapier tot het gewenste formaat. Leg het papier op de Plaquet.
4. Plaats verdeelstrips op het bakpapier, rond het te begieten oppervlak. Met behulp van de verdeelstrips kunt u bijvoorbeeld perfecte rechthoeken en vierkanten gieten.

5. Giet rustig een laag ongekleurde of gekleurde paraffine op het bakpapier.
6. Laat de laag paraffine stollen. Verwijder de plak van de plaat. Verwijder het bakpapier.
7. Laat de plak hard worden. Breek hem in stukken of snij/stans er vormen uit als de plak gestold, maar nog wel zacht is.  
**Let op:** binnenin kan de plak paraffine nog vloeibaar (en heet) zijn.
8. Verwerk de stukken of vormen tot kaarsen. Tien 'trucs' staan hierna vermeld.
9. Maak de plaat af en toe schoon met behulp van gomterpentijs en poetspapier.

## 10 Trucs voor toveren met de Plaquet

### Truc 1: 'Natuursteen-kaars'

1. Giet paraffine op de Plaquet volgens de werkbeschrijving.
2. Verwijder de plak als deze koud is.
3. Snij de plak in repen van 2 cm breed. Kleur de repen in indooptkleurwas.
4. Plaats de repen in een gietmal, zodat ze gedeeltelijk tegen de wand rusten.
5. Vul de mal met was van 90-95°C

Door de hitte van de gietwas smelt de kleurlaag rond de repen. Er ontstaan kleurwolkjes in nuances van de oorspronkelijke tint. Hier en daar is het wit van de gegoten repen zichtbaar. De kaars lijkt haast gehouwen uit natuursteen.

### Truc 2: 'Schervenkaars I'

Voor deze kaars wordt een gietmal met rechte wanden gebruikt.

1. Giet paraffine op de Plaquet volgens de werkbeschrijving.
2. Verwijder de gestolde plak.
3. Wacht tot de plak helemaal hard is en breek hem dan in stukjes.
4. Vul een mal met rechte wanden, zoals de piramidevormige of de vierkante mal, met de 'scherven'. Zorg ervoor dat een deel van de scherven direct tegen de wand ligt.
5. Giet de mal vol met was van 90-95°C.

Voor de schervenkaars kunt u witte scherven gebruiken en de mal vullen met gekleurde was of gekleurde scherven en ongekleurde was.

### Truc 3: 'Schervenkaars II'

Voor deze kaars wordt alleen een gietmal met rechtewanden gebruikt.

1. Giet paraffine op de Plaquet volgens de werkbeschrijving.
2. Verwijder de gestolde plak.
3. Wacht tot de plak helemaal hard is en breek hem dan in stukjes.
4. Laat dan een derde deel van de scherven enkele minuten warm en zacht worden in water van ongeveer 50°C.
5. Haal de scherven uit het water en dep ze droog met keukenpapier.
6. Gebruik een mal met rechte wanden, zoals de piramidevormige of de vierkante mal. Plak de scherven voorzichtig tegen de wand van de mal.
7. Voeg de koude scherven toe (zonder koude scherven koelt de hete gietwas te langzaam af en daardoor smelten de scherven die tegen de wand zitten).
8. Giet de mal vol met was van 90-95°C.

#### Truc 4: 'Stippenkaars'

1. Giet paraffine op de Plaquet.
2. Laat de paraffine stollen.
3. Steek er rondjes uit, bijvoorbeeld met een banketbakkersstans.
4. Verwijder de 'stippen' voorzichtig en plak ze tegen de wand van de mal.
5. Voeg koude witte scherven toe.
6. Giet de mal vol met was van 90°C.

**Tip:** Als u voldoende koude scherven toevoegt, ontstaat een kaars met vrijwel perfect ronde stippen.

#### Truc 5: 'Stip-in-stipkaars'

1. Maak gekleurde scherven (zie truc 2).
2. Verspreid de scherven over de Plaquet.
3. Giet de plaat vol met een andere kleur.
4. Verwijder de plak als deze geheel is gestold.
5. Laat de plak zacht worden in water van zo'n 50 °C.
6. Dep de plak droog en steek er rondjes uit, bijvoorbeeld met een banketbakkersstans. Stans daarbij steeds een stukje scherv mee. Zo ontstaan meerkleurige stippen.
7. Verwerk de stippen net als bij truc 4.

Het effect is grappig en vrolijk, zeker als u mooie kleuren gecombineert.

#### Truc 6: 'Alfabet- of cijferkaars'

1. Volg de instructies 1 t/m 3 van truc 4 op.
2. Dep de plak droog en steek er cijfers of letters uit met een banketbakkersstans.
3. Verwijder de 'stippen' voorzichtig en plak ze tegen de wand van de mal.

4. Voeg koude witte scherven toe.
5. Giet de mal vol met was van 90°C.

#### Truc 7: 'Stapelkaars I'

1. Giet paraffine op de Plaquet.
2. Laat de paraffine stollen.
3. Steek met bijvoorbeeld een bakkersstans vormen uit de plak.
4. Voorzie een stopnaald van pit.
5. Rijk de uitgestansde vormen tot een kaars. Met behulp van een malletje van karton steek je de pit steeds op exact dezelfde plaats door de vorm.
6. Plak de vormen op elkaar m.b.v. paraffinelijm.

**Tip:** Zes- of achthoekige vormen kunnen tijdens het rijgen steeds ietsje ten opzichte van de vorm eronder worden gedraaid. Fraai is het als kleuren om-en-om worden gestapeld of op zo'n manier dat de ene tint verloopt naar de andere.

#### Truc 8: 'Stapelkaars II'

1. Zet stansen op de Plaquet en maak de onderste rand lekvrij m.b.v. kneedbare lekstop.
2. Vul de stansen met was en laat afkoelen.
3. Druk de afgekoelde vormen uit de stansen.
4. Rijk de uitgestansde vormen tot een kaars. Met behulp van een malletje van karton steek je de pit steeds op exact dezelfde plaats door de vorm.
5. Plak de vormen op elkaar m.b.v. paraffinelijm.

#### Truc 9: 'Rolkaarsen'

1. Giet paraffine op de Plaquet.
2. Laat de plak stollen maar niet koud worden.

3. Leg een stuk pit op één zijde van de plak.
4. Rol de kaars rond de pit, net als bij de kaarsen van kunstraat.

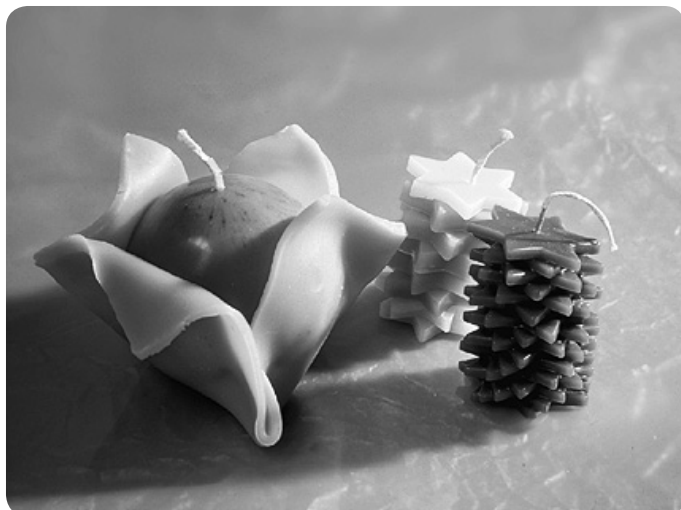
#### Truc 10: 'Servetkaars'

1. Verdeel de Plaquet met de verdeelstrips in vier gelijke vakken.
2. Giet ongekleurde of gekleurde paraffine (zonder stearine!) in de vakken.
3. Plaats in elk vak een gietkaars.
4. Laat de was stollen tot het moment dat deze nog goed vormbaar is.
5. Haal kaars met de gegoten plak van de plaat.
6. Plooi de plak 'kunstig' om de kaars.
7. Zet de kaars met het servet nu direct in een emmer koud water, zodat het servet stolt en niet meer uitzakt.

#### Tips:

- Verwerk hulstbladeren of scherven van een andere kleur in de paraffineplak.
- Beschilder de zijkant van de plak met gouden of zilveren kaarsenverf.
- Gebruik het 'servet' als basis voor een kerststukje.

Servetkaars (l) en Stapelkaars (r)

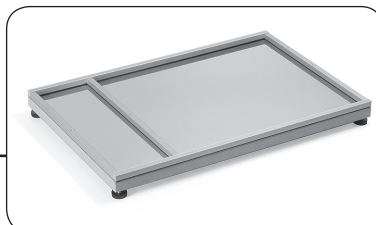
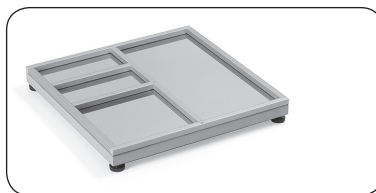


# Gildewerk Plaquet

MGP-00010 Plaquet  
MGP-00020 Plaquet gross

©2010 Gildewerk NL

Änderungen vorbehalten. Für alle Lieferungen und Dienstleistungen von Gildewerk gelten die beim Landgericht Haarlem hinterlegten Geschäftsbedingungen.



Gildewerk  
www.gildewerk.com

Niederlande

Gildewerk B.V.  
A. Hofmansweg 41  
NL-2031 BH Haarlem  
T 31-(0)23-5322255  
F 31-(0)23-5340965  
E holland@gildewerk.com

**Lesen Sie vor Gebrauch die Gebrauchsanleitung sorgfältig durch. Wenn Sie noch Fragen haben, nehmen Sie bitte Kontakt auf mit Gildewerk.**

## Produktbeschreibung

Die Magnetische Plaquet besteht aus den folgenden Teilen:

- Unterplatte aus Holz
- Metallplatte
- Magnetische Verteilstreifen (7 Stück)
- 4 Stellschrauben
- Wasserwaage

Die Teile sind einzeln erhältlich.

## Erst giessen... und dann zaubern!

Scherbenkerzen, Naturstein-Kerzen, Pünktchenkerzen, gestapelte, gebogene oder gerollte Kerzen: diese und noch viel mehr Kerzenmodelle können Sie mit der Plaquet von Gildewerk selbst herstellen.

Dieses praktische Hilfsmittel besteht aus einer Metallplatte mit hölzerner Unterplatte und magnetischen Verteilstreifen in verschiedenen Längen. Mit den Streifen grenzen Sie die Plaquet, oder Teile davon, tropffrei ab. Mit Hilfe der Stellschrauben an der Unterseite können Sie die Plaquet waagrecht aufstellen. Eine Wasserwaage wird mitgeliefert.

## Arbeitsbeschreibung

1. Legen Sie die Plaquet auf eine Arbeitsplatte oder einen Tisch.
2. Mit Hilfe der Wasserwaage und den Stellschrauben wird die Plaquet waagrecht ausgerichtet.
3. Schneiden Sie wiederverwendbares Backpapier auf das gewünschte Format. Legen Sie das Papier auf die Plaquet.
4. Legen Sie die Verteilstreifen auf dem Backpapier um die zu füllende Oberfläche. Mit Hilfe der Verteilstreifen können Sie zum

Beispiel perfekte Rechtecke und Quadrate giessen.

5. Giessen Sie langsam eine Schicht ungefärbtes oder gefärbtes Paraffin auf das Backpapier.
6. Lassen Sie die Paraffinschicht etwas erhärten. Entfernen Sie die Paraffinscheibe von der Platte. Entfernen Sie das Backpapier.
7. Lassen Sie die Paraffinscheibe hart werden. Brechen Sie sie in Stücke oder schneiden/stanzen Sie Formen aus wenn die Paraffinscheibe etwas erhärtet, aber noch ein wenig weich ist.  
**Achtung:** Das Paraffin im Inneren der Scheibe kann noch flüssig (und heiss) sein.
8. Verarbeiten Sie die Stücke oder Formen zu Kerzen. Zehn 'Tricks' finden Sie weiter unten.
9. Reinigen Sie die Platte ab und zu mit Hilfe von Terpentinöl und Küchenkrepp.

## 10 Tricks für das Zaubern mit der Plaquet

### Trick I: 'Naturstein-Kerze'

1. Giessen Sie Paraffin auf die Plaquet (s. Arbeitsbeschreibung).
2. Entfernen Sie die ausgekühlte Paraffinscheibe.
3. Schneiden Sie diese in 2 cm breite Streifen. Färben Sie die Streifen mit Tauch-Farbwachs.
4. Legen Sie die Streifen in eine Giessform, so dass sie teilweise die Wand berühren.
5. Füllen Sie die Form mit 90-95°C heissem Wachs.

Durch die Hitze des Giesswachses schmilzt die Farbschicht rund um die Streifen. Es entstehen Farbwölkchen in Nuancen des ursprünglichen Farbtones. Hier und dort ist das Weiss der gegossenen Streifen sichtbar. Die Kerze erscheint fast wie ein Bildhauerei aus Naturstein.

### Trick 2: 'Scherbenkerze I'

Für diese Kerze wird eine Giessform mit geraden Wänden verwendet.

1. Giessen Sie Paraffin auf die Plaquet (s. Arbeitsbeschreibung).
2. Entfernen Sie die erhärtete Paraffinscheibe.
3. Warten Sie, bis diese völlig hart ist und brechen Sie sie dann in Stückchen.
4. Füllen Sie eine Form mit geraden Wänden, wie zum Beispiel die pyramidenförmige oder viereckige Form, mit den 'Scherben'. Achten Sie darauf, dass ein Teil der Scherben direkt an der Wand liegt.
5. Füllen Sie die Form mit Wachs. Die Giesstemperatur beträgt 90-95°C.

Für diese Scherbenkerze können Sie weisse Scherben verwenden und dann die Form mit farbigem Wachs auffüllen, oder farbige Scherben mit ungefärbtem Wachs auffüllen.

### Trick 3: 'Scherbenkerze II'

Für diese Kerze nur Formen mit rechten Wänden benutzen.

1. Giessen Sie Paraffin auf die Plaquet (s. Arbeitsbeschreibung).
2. Entfernen Sie die erhärtete Paraffinscheibe.
3. Warten Sie, bis die Scheibe völlig erhärtet ist und brechen Sie sie dann in Stückchen.
4. Lassen Sie dann ein Drittel der Scherben einige Minuten warm und weich werden in etwa 50°C heissem Wasser.
5. Nehmen Sie die Scherben aus dem Wasser und tupfen Sie sie trocken mit Küchenkrepp.
6. Kleben Sie die Scherben vorsichtig gegen die Wand der Form. Verwenden Sie nur Formen mit geraden Wänden, wie z.B. die Pyramide oder die viereckige Form.

- Fügen Sie nur kalte Scherben hinzu (ohne kalte Scherben kühlt das heiße Giesswachs zu langsam ab und dadurch schmelzen die Scherben an den Wänden).
- Füllen Sie die Form mit Wachs. Die Giesstemperatur beträgt 90-95°C.

#### Trick 4: 'Pünktchenkerze'

- Giessen Sie Paraffin auf die Plaquet.
- Lassen Sie die Paraffinscheibe erhärten.
- Tupfen Sie die Scheibe trocken und stechen Sie runde Scheiben aus, zum Beispiel mit einer Konditorstanze.
- Entfernen Sie die 'Punkte' vorsichtig und kleben Sie sie gegen die Wand der Giessform.
- Fügen Sie kalte, weisse Scherben hinzu.
- Füllen Sie die Giessform mit Wachs von 90°C.

**Tipp:** Wenn Sie ausreichend kalte Scherben hinzufügen, entsteht eine Kerze mit fast perfekt runden Punkten.

#### Trick 5: 'Punkt-auf-Punkt-Kerze'

- Stellen Sie farbige Scherben her (siehe Trick 2).
- Verteilen Sie die Scherben über die Plaquet.
- Giessen Sie andersfarbiges Wachs auf die Plaquet.
- Entfernen Sie die Paraffinscheibe, wenn diese ganz erhärtet ist.
- Lassen Sie diese in 50°C heissem Wasser weich werden.
- Tupfen Sie die Platte trocken und stechen Sie runde Scheiben aus, zum Beispiel mit einer Konditorstanze. Stanzen Sie dabei ein Scherbenstück mit aus. So entstehen mehrfarbige Punkte.

- Verarbeiten Sie die Punkte genau wie bei Trick 4.

Der Effekt ist lustig und fröhlich, vor allem, wenn schöne Farben miteinander kombiniert werden.

#### Trick 6: 'Alphabet- oder Zahlenkerze'

- Befolgen Sie die Anleitung I bis 3 von Trick 4.
- Tupfen Sie die Scheibe trocken und stechen Sie Zahlen oder Buchstaben mit einer Konditorstanze aus.
- Entfernen Sie die 'Punkte' vorsichtig und kleben Sie sie gegen die Wand der Giessform.
- Fügen Sie kalte, weisse Scherben hinzu.
- Füllen Sie die Giessform mit Wachs von 90°C.

#### Trick 7: 'Stapelkerze I'

- Giessen Sie Paraffin auf die Plaquet.
- Lassen Sie die Paraffinscheibe erhärten.
- Stechen Sie, zum Beispiel mit einer Konditorstanze, Formen aus dieser aus.
- Fädeln Sie den Docht in eine Stopfnadel ein.
- Reihen Sie die ausgestanzten Formen zu einer Kerze. Mit Hilfe einer Pappschablone stechen Sie den Docht immer an genau der gleichen Stelle durch die Form.
- Kleben Sie die Formen z.B. mit dem Gildewerk Paraffinkleber zusammen.

**Tipp:** Sechs- oder achteckige Formen können während des Auffädelns immer ein wenig gedreht werden in Bezug auf die darunterliegende Form. Sehr schön sieht es aus, wenn die Farben abwechselnd gestapelt werden oder so, dass ein Farbton in den anderen übergeht.

#### Trick 8: 'Stapelkerze II'

- Stellen Sie Stanzen auf die Plaquet und machen Sie den unteren Rand mit der knetbaren Formendichtung dicht.
- Füllen Sie die Stanzen mit Wachs und lassen Sie diese abkühlen.
- Drücken Sie die abgekühlten Formen aus den Stanzen.
- Reihen Sie die ausgestanzten Formen zu einer Kerze. Mit Hilfe einer Pappschablone stechen Sie den Docht immer an genau der gleichen Stelle durch die Form.
- Kleben Sie die Formen z.B. mit dem Gildewerk Paraffinkleber zusammen.

#### Trick 9: 'Rollkerzen'

- Giessen Sie Paraffin auf die Plaquet.
- Lassen Sie die Paraffinscheibe erhärten aber nicht kalt werden.
- Legen Sie ein Stück Docht auf eine Seite der Scheibe.
- Rollen Sie die Kerze um den Docht, wie bei Kunstwabenkerzen.

#### Trick 10: 'Serviettenkerze'

- Unterteilen Sie die Plaquet mit den Verteilstreifen in vier gleiche Felder.
- Giessen Sie ungefärbtes oder gefärbtes Paraffin (ohne Stearin!) in die Felder.
- Stellen Sie in jedes Feld eine Giesskerze.
- Lassen Sie das Wachs erhärten bis zu dem Punkt, an dem es sich noch gut formen lässt.
- Nehmen Sie die Kerze mit der gegossenen Paraffinscheibe von der Platte.
- Falten Sie die Paraffinscheibe 'künstlerisch' um die Kerze.
- Stellen Sie die Kerze mit der 'Serviette' nun sofort in einen Eimer mit kaltem Wasser, so dass diese erhärtet und ihre Form nicht mehr verändern kann.

#### Tips:

- Verarbeiten Sie Stechpalmenblätter oder Scherben einer anderen Farbe in der Paraffinscheibe.
- Bemalen Sie die Seite der Scheibe mit goldener oder silberner Kerzenfarbe.
- Verwenden Sie die 'Serviette' als Basis für ein Weihnachtsgesteck.



'Serviettenkerze' (l) und 'Stapelkerze' (r)

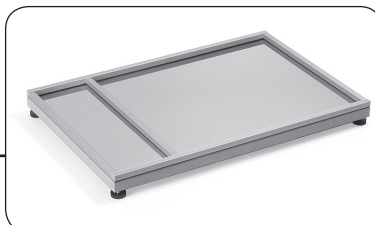
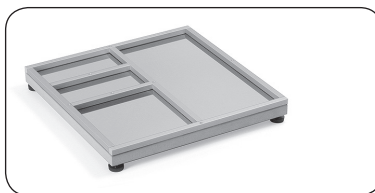


## Plaquet Gildewerk

**MGP-00010 Plaquet**  
**MGP-00020 Plaquet groot**

©2010 Gildewerk NL

Sous réserve de changements. Nos conditions d'achat et de vente sont toujours valables et sont déposées au tribunal arrondissementale à Haarlem.



**Gildewerk**  
www.gildewerk.com

**Pays-Bas (siège social)**  
Gildewerk B.V.  
A. Hofmansweg 41  
NL-2031 BH Haarlem  
T 31-(0)23-532 22 55  
F 31-(0)23-534 09 65  
E holland@gildewerk.com

**Lisez attentivement ce mode d'emploi. Pour toutes vos questions, adressez-vous à Gildewerk.**

### Description du produit

La plaque magnétique Plaquet se compose des éléments suivants :

- socle en bois
- plaque en métal
- réglettes magnétiques (7 pc)
- 4 pieds réglables
- niveau d'eau

La plupart des éléments sont disponibles séparément.

### Des bougies obtenues comme par magie ...

Le Plaquet Gildewerk vous permet de confectionner des bougies imitant les éclats de verre ou la pierre ainsi que des bougies à pois, superposées, pliées ou roulées, etc.

Cet accessoire pratique se compose d'une plaque en métal posée sur un socle en bois et munie de réglettes magnétiques de différentes longueurs. Les réglettes vous permettent de délimiter tout ou partie de la plaque de façon hermétique. Grâce aux pieds réglables, vous pouvez disposer le Plaquet parfaitement d'aplomb. Il est fourni avec un niveau d'eau.

### Mode d'emploi

1. Disposez le Plaquet sur une table ou un plan de travail.
2. Mettez-le parfaitement d'aplomb à l'aide des pieds réglables et du niveau d'eau.
3. Découpez du papier sulfurisé réutilisable à la dimension voulue. Mettez le papier sur la plaque.
4. Placez les réglettes sur le papier sulfurisé autour de la surface où vous voulez verser la cire. À l'aide des réglettes, vous pouvez par exemple mouler des formes parfaitement rectangulaires et carrées.

5. Versez avec précaution une couche de paraffine incolore ou colorée sur le papier sulfurisé.
6. Laissez prendre la couche de paraffine, puis détachez-la de la plaque. Enlevez le papier sulfurisé.
7. Laissez durcir la couche de paraffine. Cassez-la en morceaux ou découpez des formes (à l'aide d'un emporte-pièces) lorsque la plaque s'est solidifiée mais est encore un peu malléable. Attention : la plaque de paraffine peut être encore liquide (et brûlante) à l'intérieur.
8. Utilisez ces morceaux pour faire des bougies. Vous trouverez ci-dessous dix trucs de fabrication.
9. Nettoyez la plaque de temps en temps avec de la térébenthine de gomme et du papier cuisine.

### 10 trucs magiques avec le Plaquet

#### Truc 1 : 'Bougie en pierre'

1. Versez de la paraffine sur le Plaquet selon le mode d'emploi.
2. Détachez la plaque de paraffine quand elle est froide.
3. Découpez la plaque en bandes de 2 cm de large. Trempez les bandes dans de la cire colorée.
4. Placez les bandes dans un moule à couler de façon à ce qu'elles soient en partie contre les parois du moule.
5. Remplissez le moule avec cire à 90-95°C.

En raison de la chaleur de la cire versée, la couche de couleur autour des bandes fond. Il se forme des petits nuages colorés dans les nuances de la couleur d'origine. Ici et là, on peut encore voir le blanc des bandes moulées. La bougie a l'air taillée dans de la pierre.

#### Truc 2 : 'Une bougie en éclats de verre I'

Pour cette bougie, on utilise un moule à bords droits.

1. Versez de la paraffine sur le Plaquet selon le mode d'emploi.
2. Détachez la plaque de paraffine durcie.
3. Attendez que la plaque ait entièrement refroidi puis cassez-la en petits morceaux.
4. Remplissez de ces morceaux un moule à bords droits, comme le moule pyramidal ou le moule carré. Veillez à ce qu'une partie des morceaux soient bien contre les parois du moule.
5. Remplissez le moule avec cire à 90-95°C.

Pour la bougie en 'éclats de verre', vous pouvez utiliser des morceaux de cire incolore et remplir le moule de cire colorée, ou le contraire.

#### Truc 3 : 'Une bougie en éclats de verre II'

Pour cette bougie, on utilise uniquement un moule à bords droits.

1. Versez de la paraffine sur le Plaquet selon le mode d'emploi.
2. Détachez la plaque de paraffine durcie.
3. Attendez que la plaque ait entièrement refroidi puis cassez-la en petits morceaux.
4. Laissez une partie des morceaux réchauffer et mollir dans de l'eau à environ 50°C.
5. Sortez les morceaux hors de l'eau et séchez-les avec du papier cuisine.
6. Utilisez un moule à bords droits, comme le moule pyramidal ou le moule carré. Collez les morceaux avec précaution contre la paroi du moule.
7. Ajoutez des morceaux refroidis (sans cela, la cire chaude versée met plus longtemps à refroidir

et fait alors fondre les morceaux ramollis plaqués contre la paroi).

- Remplissez le moule avec cire à 90-95°.

#### Truc 4 : 'Bougie à pois'

- Versez de la paraffine sur le Plaquet.
- Laissez la paraffine durcir.
- Découpez des ronds dedans, par exemple à l'aide d'un emporte-pièces.
- Détachez les 'pois' avec précaution et collez-les contre la paroi du moule.
- Ajoutez des morceaux de cire blanche refroidie.
- Remplissez le moule avec cire à 90°C.

**Conseil :** Si vous ajoutez suffisamment de cire en morceaux, vous obtiendrez une bougie à pois parfaitement ronds.

#### Truc 5 : 'Bougies à pois superposés'

- Confectionnez des morceaux de cire colorée (voir truc 2).
- Disposez les morceaux sur le Plaquet.
- Remplissez la plaque d'une autre couleur de cire.
- Détachez la plaque de cire quand elle a entièrement refroidi.
- Laissez la plaque ramollir dans de l'eau à 50 °C environ.
- Séchez la plaque et découpez-y des ronds, par exemple à l'aide d'un emporte-pièces, en découpant en même temps une partie d'un morceau. Vous obtenez ainsi des pois de plusieurs couleurs.
- Utilisez les pois comme pour le truc 4.

L'effet obtenu est amusant et gai, surtout si vous combinez des couleurs attrayantes.

#### Truc 6 : 'Bougie alphabet ou chiffres'

- Suivez les instructions 1 à 3 du truc 4.
- Séchez la plaque et découpez-y des chiffres ou des lettres à l'aide d'un emporte-pièces.
- Suivez les instructions 5 à 8 du truc 4.

#### Truc 7 : 'Bougie empilée I'

- Versez de la paraffine sur le Plaquet.
- Laissez la paraffine prendre.
- Découpez des formes dedans, par exemple à l'aide d'un emporte-pièces.
- Enfilez de la mèche sur une aiguille.
- Enfilez les formes découpées pour confectionner une bougie. À l'aide d'un petit calibre en carton, vous pouvez faire passer la mèche à chaque fois exactement au même endroit dans la forme découpée.
- Collez les formes les unes sur les autres à l'aide de colle de paraffine.

**Conseil :** pendant l'enfilage, faites pivoter légèrement la forme hexagonale ou octogonale par rapport à la forme précédente. On obtient aussi un beau résultat en alternant les couleurs de façon à obtenir un dégradé.

#### Truc 8 : 'Bougie empilée II'

- Posez des emporte-pièces sur le Plaquet et rendez-les hermétiques à l'aide de pâte spéciale.
- Remplissez les emporte-pièces de cire et laissez refroidir.
- Sortez les formes obtenues hors des emporte-pièces.
- Enfilez ces formes sur une mèche pour confectionner une bougie. À l'aide d'un petit calibre en carton, vous pouvez faire passer la mèche à chaque fois exactement

au même endroit dans la forme découpée.

- Collez les formes les unes sur les autres à l'aide de colle de paraffine.

#### Truc 9 : 'Bougies roulées'

- Versez de la paraffine sur le Plaquet.
- Laissez la plaque durcir mais pas refroidir.
- Posez un morceau de mèche sur un côté de la plaque.
- Roulez la bougie autour de la mèche, comme pour les bougies en rayons de cire.

#### Truc 10 : 'Bougie serviette'

- Divisez le Plaquet en quatre cases égales à l'aide des réglettes.
- Versez de la paraffine incolore ou colorée (sans stéarine !) dans ces cases.
- Placez une bougie trempée dans chaque case.
- Laissez durcir la cire qui doit tout de même rester malléable.
- Sortez la bougie et la plaque mouillée hors du Plaquet.
- Pliez la plaque de cire comme une serviette autour de la bougie.
- Mettez immédiatement la bougie munie de sa 'serviette' dans un seau d'eau froide, de façon à ce que la serviette prenne et ne se déforme plus.

#### Conseils :

- Incorporez des feuilles de houx ou des éclats de cire d'une autre couleur à la plaque de paraffine.
- Peignez le côté de la plaque à l'aide de cire dorée ou argentée pour bougie.
- Utilisez la 'serviette' comme base d'une décoration de Noël.

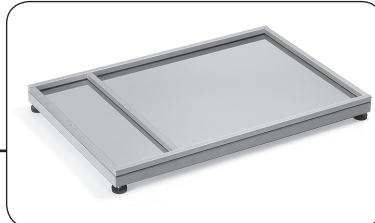
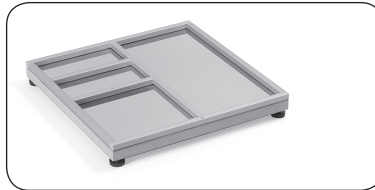


# Gildewerk Plaquet

**MGP-00010 Plaquet**  
**MGP-00020 Plaquet large**

©2010 Gildewerk NL

Subject to changes. The conditions held at the county court in Haarlem apply to all services and goods supplied by Gildewerk.



**Gilde**werk  
www.gildewerk.com

The Netherlands

Gildewerk B.V.  
A. Hofmansweg 41  
NL-2031 BH Haarlem  
T 31-(0)23-5322255  
F 31-(0)23-5340965  
E holland@gildewerk.com

**Read this instruction manual carefully before using the equipment. If you have any questions, please contact Gildewerk.**

## Product description

The magnetic Plaquet consists of the following components:

- Wooden base plate
- Steel plate
- Magnetic dividing strips (Plaquet x 7, Plaquet large x 5)
- 4 Adjustable feet
- Spirit level

Most of these components are available individually.

## First mould... then create magic

Fragment candles, natural stone candles, polka-dot candles, stacked-, bowed- or rolled candles. You can make these and many other types of candles using the Gildewerk Plaquet.

This handy aid consists of a steel plate with a wooden base plate and magnetic dividing strips of various lengths. Using the strips, (parts of) the Plaquet can be sealed off. With the adjustable feet on its underside, you can level the Plaquet. A small spirit level is included.

## Directions for use

1. Place the Plaquet on a table or a working area.
2. Level the plate using the adjustable feet and spirit level.
3. Cut reusable wax paper to the desired size. Place the paper on the Plaquet.
4. Place the dividing strips on the wax paper surrounding the area to be moulded. With the help of the dividing strips, you can mould perfect rectangles and squares, for instance.

5. Slowly pour a layer of uncoloured or coloured paraffin onto the wax paper.
6. Allow the layer of paraffin to set and remove it from the plate. Remove the wax paper.
7. Wait for the sheet to harden. Then break it into pieces or cut/punch shapes from it once it has set, but is still pliable. Please note: the paraffin on the inside of the sheet of wax can still be fluid (and hot).
8. Shape the sheets or make candles from them. Ten 'tricks' to use with these sheets are mentioned below.
9. Clean the plate every so often using glue turpentine and paper towel.

## 10 Tricks to help you create magic with the Plaquet

### Trick 1: 'Natural stone candle'

1. Pour paraffin onto the Plaquet as per the directions for use.
2. Remove the sheet when it has set.
3. Cut the sheet into 2cm wide strips. Colour the strips with coloured dipping wax.
4. Place the strips into a moulding cast, resting them partly against the sides.
5. Fill the cast with 90-95 °C wax.

Because of the heat of the moulding wax, the colour layer on the strips melts. Cloud shapes appear in shades of the original colour, while the white of the moulded strips becomes visible here and there. The candle appears to be carved from natural stone.

### Trick 2: 'Fragment candle I'

A cast with straight sides is used in making this candle.

1. Pour paraffin onto the Plaquet as per the directions for use.
2. Remove the sheet when it has set.
3. Wait until the sheet has hardened completely and then break it into fragments.
4. Fill a cast with straight sides, like a square or a pyramid cast, with the fragments. Make sure that some of the fragments are against the sides.
5. Fill the cast with 90-95 °C wax.

To make the fragment candle, you can use white fragments and fill the cast with coloured wax, or vice versa.

### Trick 3: 'Fragment candle II'

A cast with straight sides is used for making this candle.

1. Pour paraffin onto the Plaquet as per the directions for use.
2. Remove the sheet when it has set.
3. Wait until the sheet has hardened completely and then break it into fragments.
4. Allow one third of the fragments to get warm and soft in 50 °C water.
5. Remove the fragments from the water and dab them dry with paper towel.
6. Fill a cast with straight sides, like a square or a pyramid cast, with the fragments. Carefully stick the fragments to the sides of the cast.
7. Add the cold fragments (without cold fragments, the hot moulding wax will cool too slowly and the fragments against the sides will melt).
8. Fill the cast with 90-95 °C wax.

#### Trick 4: 'Polka-dot candle'

1. Pour paraffin onto the Plaquet.
2. Allow the paraffin to set.
3. Cut circles out of the sheet, perhaps using a pastry cutter.
4. Carefully remove the 'dots' and stick them to the sides of the cast.
5. Add cold white fragments.
6. Fill the cast with 90 °C wax.

**Tip:** If you add enough cold fragments, you will create a candle with almost perfectly round dots.

#### Trick 5: 'Dot-in-dot candle'

1. Make coloured fragments (see trick 2).
2. Spread the fragments onto the Plaquet.
3. Fill the plate with a different colour.
4. Remove the sheet when it has completely set.
5. Soften the sheet in 50 °C water.
6. Dab the sheet dry and cut dots from it, perhaps using a pastry cutter. Also cut dots from a fragment. In this way, you can make multi-coloured dots.
7. Use the dots as described in trick 4.

This achieves a cheerful effect, especially when you combine different colours.

#### Trick 6: 'Alphabet- or number candle'

1. Follow instructions 1 to 3 of trick 4.
2. Dab dry the sheet and punch out numbers or letters with a pastry cutter.

3. Carefully stick the numbers or letters to the sides of the cast.
4. Add cold white fragments.
5. Fill the cast with 90 °C wax.

#### Trick 7: 'Stacked candle I'

1. Pour paraffin onto the Plaquet.
2. Allow the paraffin to set.
3. Use a pastry cutter to cut shapes from the sheet.
4. Thread wick into a darning needle.
5. Thread the cut shapes to form a candle. Use a cardboard template to thread the wick through exactly the same spot on every shape.
6. Attach the shapes to one another using paraffin glue.

**Tip:** Every hexagonal or octagonal sheet should be twisted slightly to be in a different position to the sheet below it. A great effect is created by stacking colours in such a way that one colour tapers into the next.

#### Trick 8: 'Stacked candle II'

1. Place punches on the Plaquet and seal their undersides using pliable sealant.
2. Fill the punches with wax and allow to cool.
3. Press the set shapes from the punches.
4. Thread these shapes to form a candle. Use a cardboard template to thread the wick through exactly the same spot on every shape.
5. Stick the shapes together using paraffin glue.

#### Trick 9: 'Rolled candles'

1. Pour paraffin onto the Plaquet.
2. Allow the sheet to set but not cool completely.
3. Lay a length of wick on one side of the sheet.
4. Roll the sheet around the wick, just as you would when using synthetic honeycomb.

#### Trick 10: 'Serviette candle'

1. Use division strips to divide the Plaquet into four equal areas.
2. Pour coloured or uncoloured paraffin (stearine-free!) into these areas.
3. Place a moulded candle in each area.
4. Allow the wax to set until it is still pliable.
5. Remove the candle from the plate along with the moulded sheet.
6. 'Artistically' shape the sheet around the candle.
7. Immediately place the candle and the serviette into a bucket of cold water to ensure that the serviette sets and does not droop down.

#### Tips:

- Place holly leaves or differently coloured fragments into the paraffin sheet.
- Paint the edges of the sheet with gold or silver candle paint.
- Use the 'serviette' as the base for a Christmas wreath.



Serviette candle (l) and Stacked candle (r)